

# CHANGEMENTS CLIMATIQUES

Définitions et modes  
d'actions

Présenté par





# Partie I

Définitions, concepts et impacts

# Définitions

Les **changements climatiques** désignent les **variations à long terme** de la température et des modèles météorologiques.

## Changements climatiques :

Il peut s'agir de variations **naturelles**, dues par exemple à celles du cycle solaire ou à des éruptions volcaniques massives. Cependant, depuis les années 1800, **les activités humaines** constituent la cause principale des changements climatiques, essentiellement en raison de la combustion de combustibles fossiles comme le charbon, le pétrole et le gaz.

La combustion de combustibles fossiles génère des émissions de gaz à effet de serre qui agissent comme une couverture autour de la Terre, **emprisonnant la chaleur** du soleil et entraînant une hausse des températures.

## Effet de serre :

**L'effet de serre** est un phénomène naturel qui permet de retenir, dans l'atmosphère de la Terre, une partie de la chaleur émise par le Soleil.

**L'effet de serre renforcé** est **l'intensification du phénomène d'effet de serre** dû aux GES produits par l'activité humaine.

Depuis l'industrialisation, les activités humaines ont **fait augmenter** la concentration des gaz à effet de serre (via la déforestation et la combustion des énergies fossiles)

Les conséquences des changements climatiques sont diverses : sécheresses intenses, pénuries d'eau, graves incendies, élévation du niveau de la mer, inondations, fonte des glaces polaires, tempêtes catastrophiques et déclin de la biodiversité.

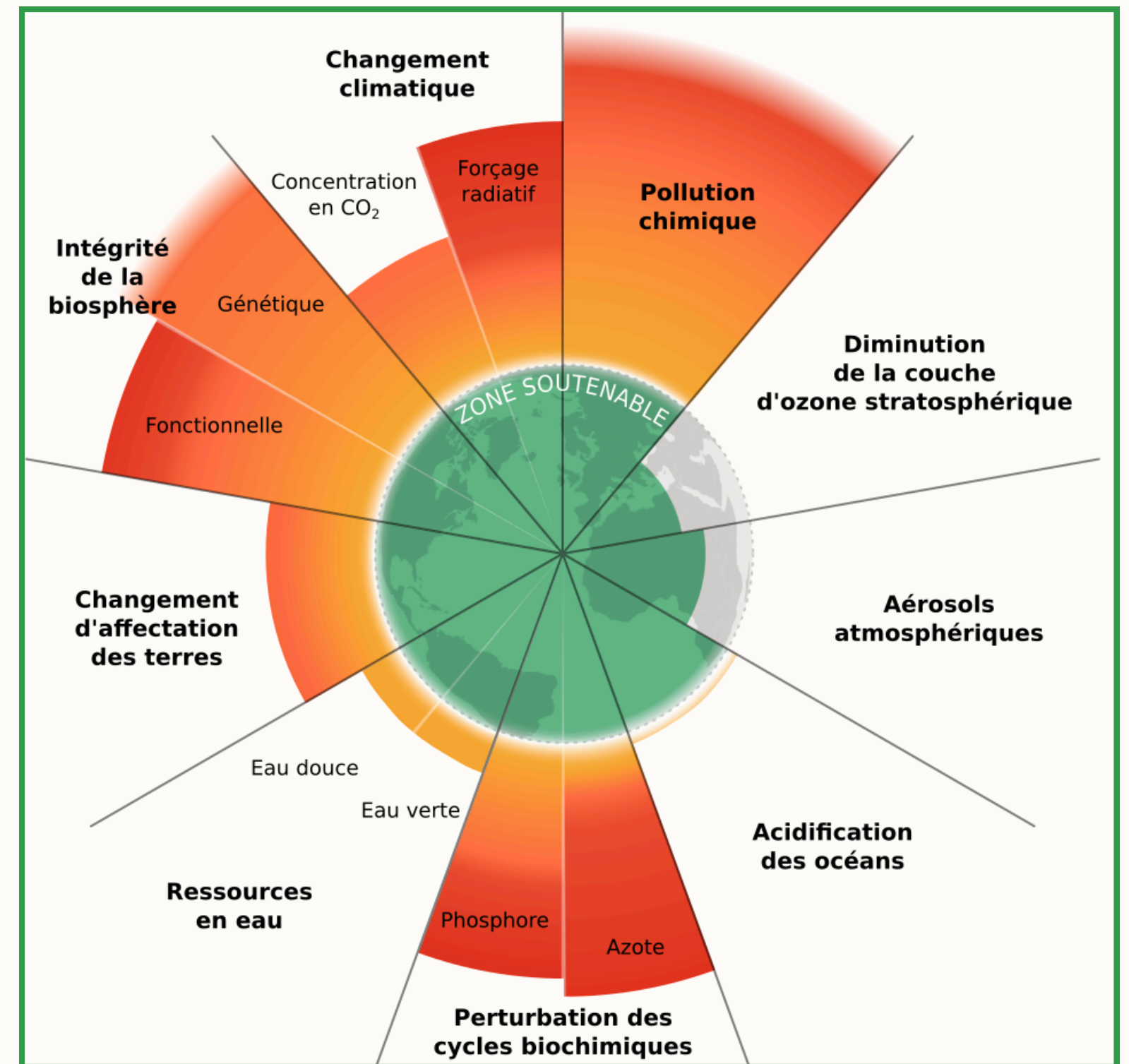
# Situation actuelle

L'année 2024 a été l'année la plus chaude jamais enregistrée, dépassant la barre symbolique des 1,5 °C \*.

## Les limites planétaires :

Le **cadre des limites planétaires** met en évidence les risques croissants liés à la pression humaine sur neuf processus mondiaux essentiels qui **régulent la stabilité et la résilience de la Terre**.

En 2025, nous avons **dépassé les limites de 7 de ces 9 limites planétaires**, ce qui signifie que nous avons franchi leurs « marges de sécurité », augmentant ainsi considérablement les risques de provoquer des changements environnementaux brusques ou irréversibles à grande échelle.



Limites planétaires - Stockholm Resilience Centre - Azote pour le SRC, d'après l'analyse présentée dans Sakschewski et Caesar et al. 2025

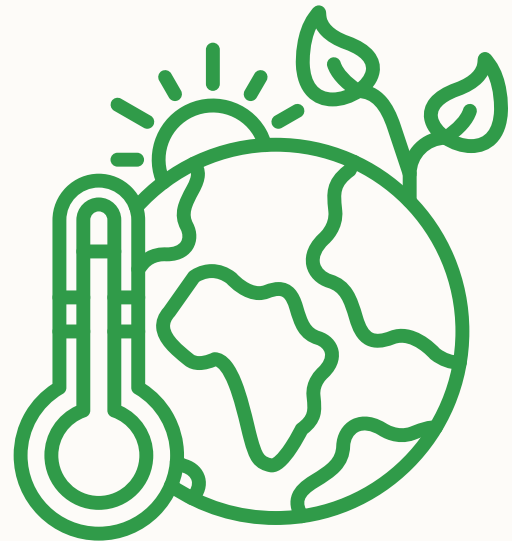
\*Source : ONU - <https://www.un.org/fr/delegate/2024-ann%C3%A9e-la-plus-chaude-selon-lomm>

# Situation actuelle

---

## Pourquoi 1,5 °C ?

Le **seuil de 1,5 °C** est important car l'un des principaux objectifs de l'Accord de Paris de 2015 était de faire en sorte que le réchauffement de la planète ne dépasse pas ce seuil, tout en s'efforçant de maintenir l'augmentation globale bien en deçà de 2 °C.



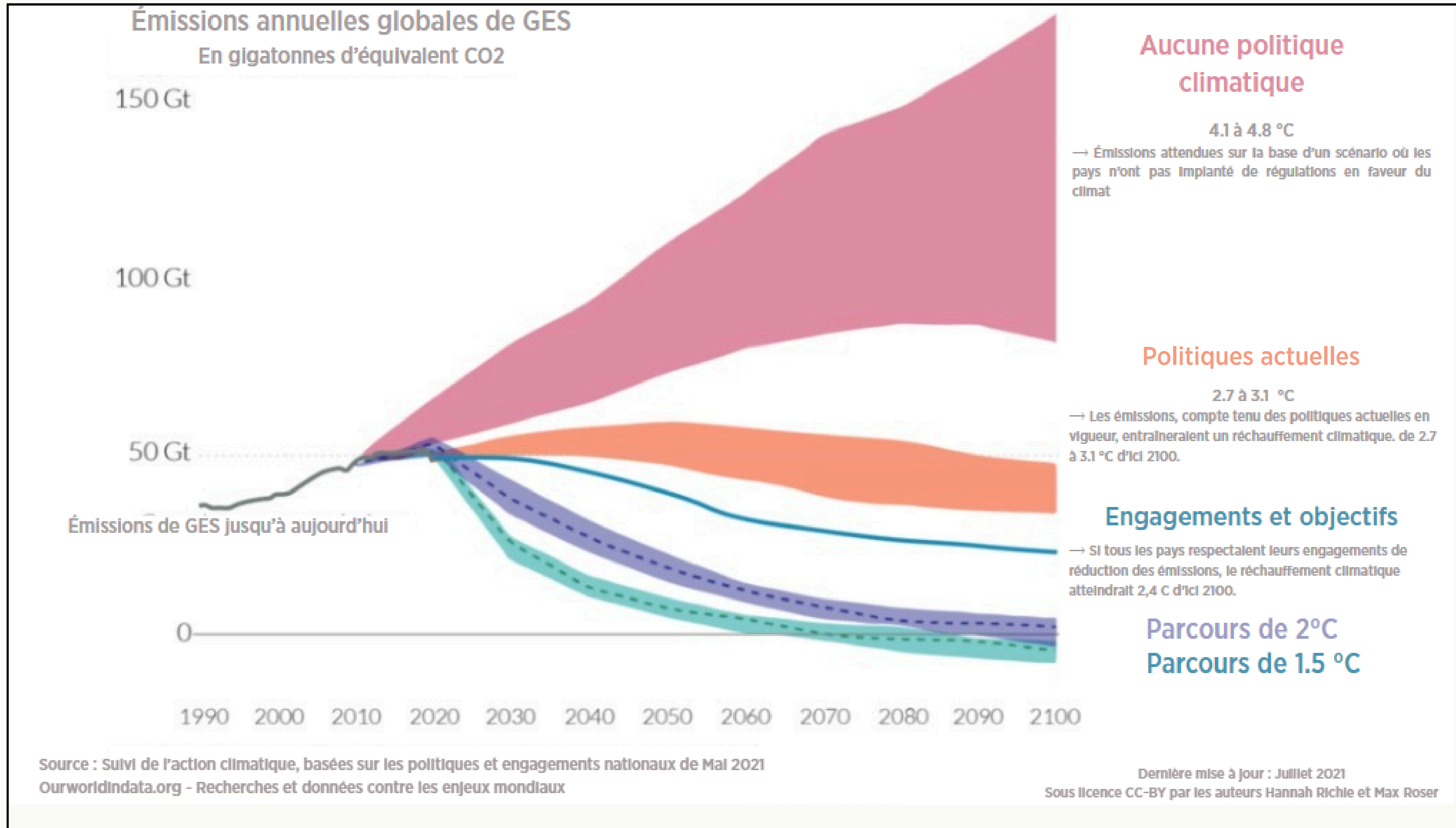
Il a été scientifiquement établi qu'un réchauffement limité à 1,5 °C constitue **le seuil à ne pas franchir** pour **éviter les pires conséquences climatiques** et empêcher que nous ne déclenchions des points de basculement climatiques irréversibles.

Les tendances actuelles en matière d'émissions épuisent notre budget carbone nécessaire pour atteindre cet objectif d'ici 2030.

Chaque fraction de degré de réchauffement est importante, car chaque augmentation supplémentaire du réchauffement climatique **accroît les répercussions sur nos vies, nos économies et notre planète.**

Il y a donc une **urgence à agir immédiatement** pour limiter, le plus possible, le réchauffement climatique et ainsi préserver une planète viable. Des actions tangibles, des politiques et des processus pour sortir des énergies fossiles sont essentiels.

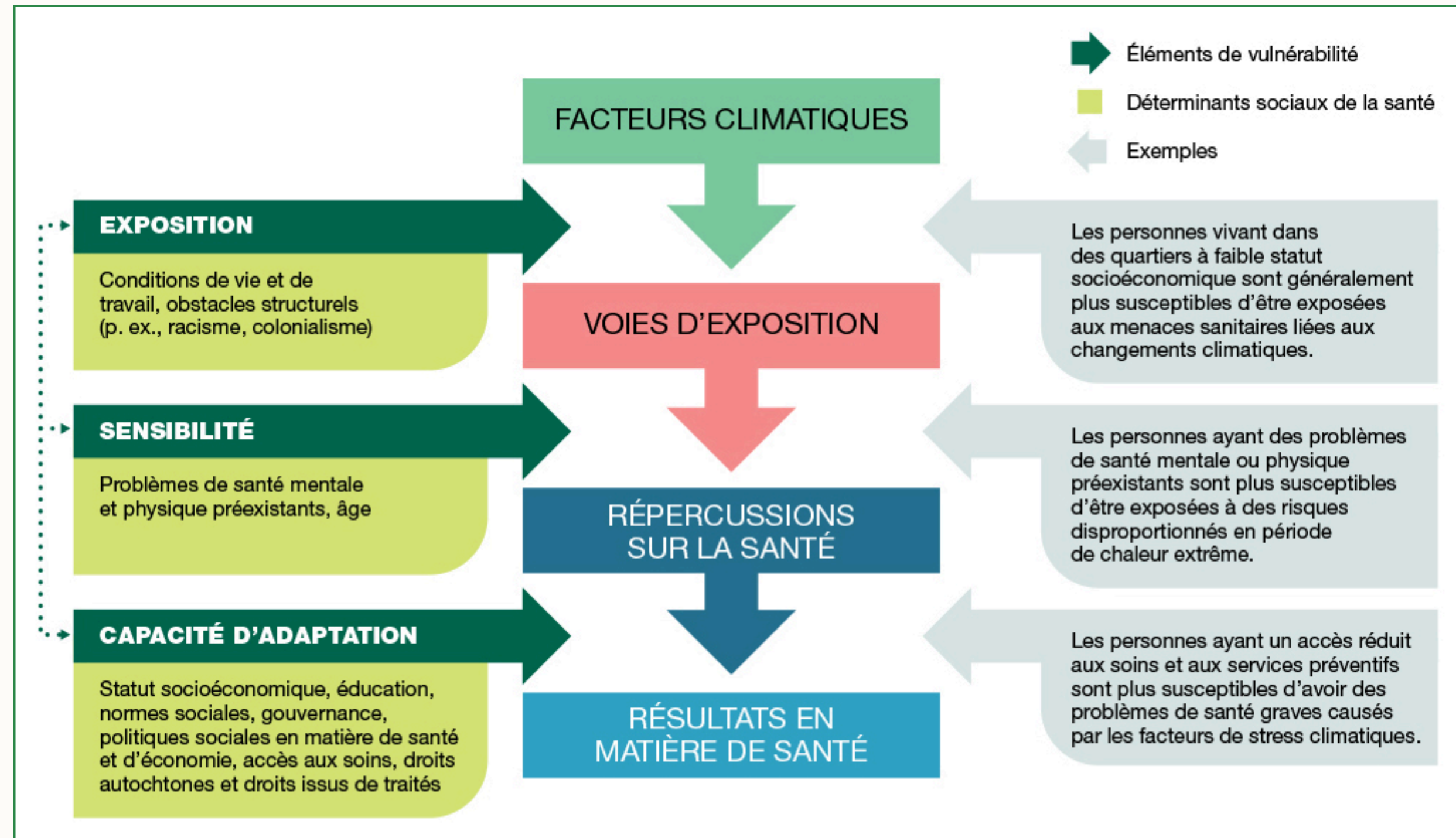
# Situation actuelle



# Les impacts sur les communautés plus vulnérables

## Les communautés les plus touchées par les changements climatiques :

- Les pays du sud
- Les personnes à faible revenu
- Les personnes âgées
- Les enfants
- Les femmes
- Les populations racisées
- Les autochtones
- Les personnes issues de la communauté LGBTQ2S+



# Savoir et tradition des peuples autochtones

## **Savoir ancestral :**

Il s'agit des connaissances acquises en passant du temps sur le territoire et en apprenant auprès des membres de la communauté. Le gouvernement des Territoires du Nord-Ouest définit les savoirs traditionnels comme « les connaissances et les valeurs acquises par l'expérience, l'observation du territoire ou les enseignements spirituels, et transmises de génération en génération ».

Les pratiques traditionnelles autochtones offrent des solutions climatiques éprouvées, durables et adaptatives. Les savoirs écologiques intergénérationnels et communautaires fournissent des informations précieuses et précises sur le paysage.

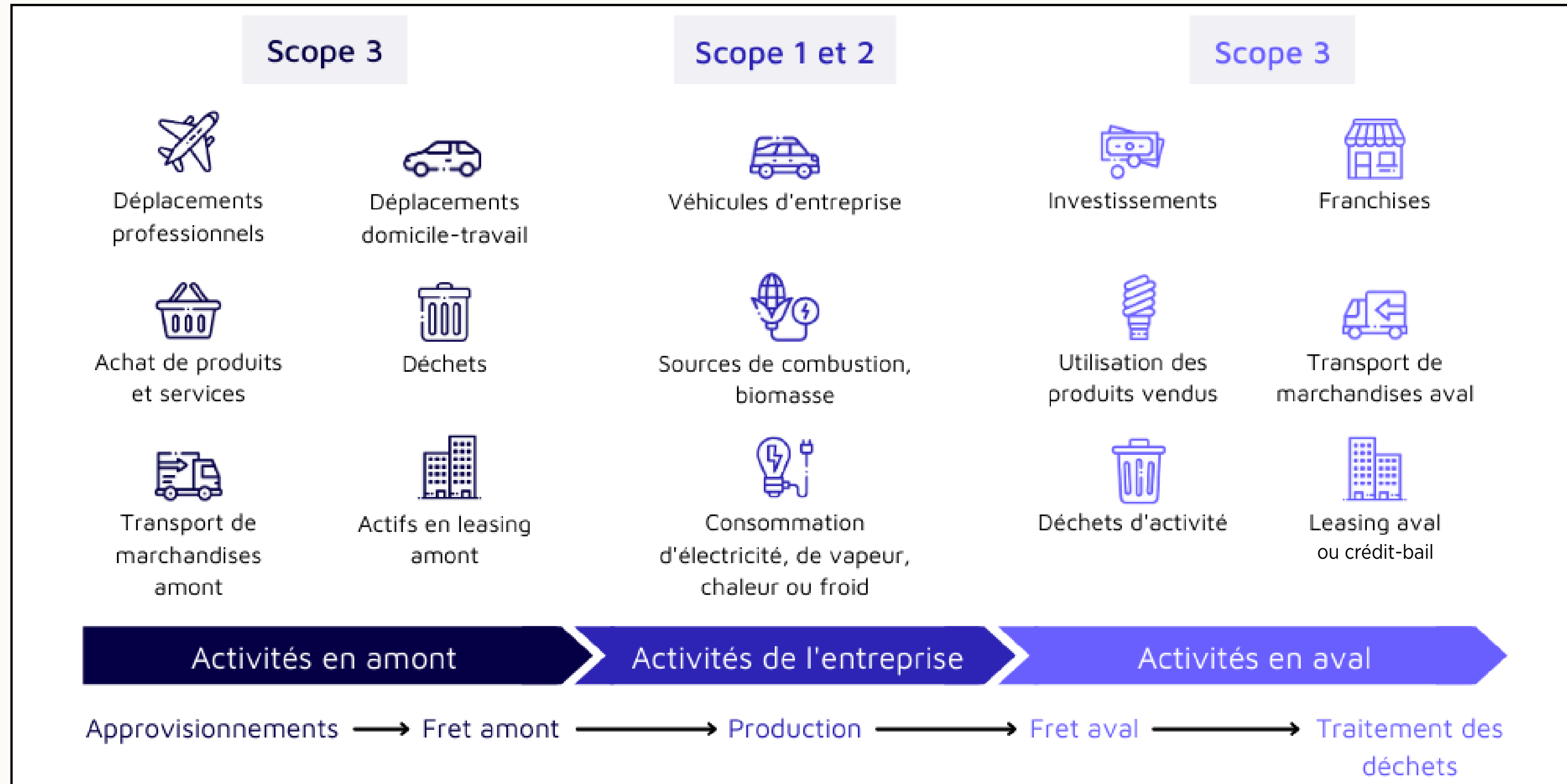
Les valeurs et l'épistémologie autochtones sont essentielles aux pratiques cinématographiques durables, et reflètent l'engagement des Autochtones à protéger la Terre, à la fois à l'écran et hors de l'écran.

## **Autres ressources :**

- [Atelier](#) sur les tournages écoresponsables et meilleures pratiques dans une perspective autochtone – Présenté par Sacred earth , en collaboration avec Bureau de l'Écran autochtone et Téléfilm Canada
- [Vidéo](#) sur l'action climatique des peuples Autochtones – Atlas climatique du Canada

# Les scopes

Le Protocole de Gaz à effet de serre ("GHG Protocol") a été conçu pour encadrer les émissions de gaz à effet de serre. Pour mieux comprendre les sources d'émissions directes et indirectes, le protocole a établi trois scopes.



Source : <https://www.hellocarbo.com/blog/calculer/scope-1-2-3/>

# Concepts et définitions

---

Les gaz à effet de serre, ou GES, sont des gaz qui absorbent une partie des rayons solaires en les redistribuant sous la forme de radiations au sein de l'atmosphère terrestre, phénomène appelé effet de serre. Les principaux sont : la vapeur d'eau ( $H_2O$ ), le dioxyde de carbone ( $CO_2$ ) : issus principalement de la combustion des énergies fossiles (pétrole, charbon) et de la biomasse, méthane ( $CH_4$ ), Ozone ( $O_3$ ) et protoxyde d'azote ( $N_2O$ )

## Quel est le lien entre changement climatique et les GES ?

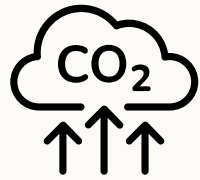
Les changements climatiques actuels ont comme point de départ les émissions de GES anthropogéniques, c'est-à-dire dues aux activités humaines, qui sont principalement le  $CO_2$  émis lors de la combustion des énergies fossiles, du méthane et du protoxyde d'azote provenant des activités agricoles. Les GES sont des substances qui contribuent à retenir l'énergie solaire sous forme de chaleur proche de la surface de la Terre, le fameux « effet de serre ».

**Équivalent  $CO_2$  =**

*Indice qui permet de comparer les impacts que les différents gaz à effet de serre (GES) ont sur l'environnement. par exemple 1kg de Méthane = 84kg de  $CO_2$  eq*

# L'empreinte carbone

## Qu'est ce que c'est?



L'empreinte carbone est un indicateur de la contribution du cycle de vie de nos activités aux impacts sur les changements climatiques. Elle mesure la quantité totale d'émissions de gaz à effet de serre (GES) générées par une activité, une organisation, un individu ou un produit. Elle est exprimée en équivalent CO<sub>2</sub>.

Cela inclut les émissions directes (utilisation d'un produit ou service) et indirectes (ce que ce produit ou service a nécessité en amont ou en aval de son utilisation).

## À quoi ça sert et pourquoi c'est important?

- À évaluer et quantifier l'impact sur le changement climatique
- À reconnaître les postes d'émissions les plus polluants pour mettre en place des changements
- À analyser si les stratégies vertes implantées sont pertinentes (en comparant ses empreintes)
- Dépenser moins et mieux allouer ses ressources

En 2018, on estimait à **11,3t éq. CO<sub>2</sub>** l'**empreinte carbone d'un.e Québécois.e** (soit 94,9 milliers de tonnes eq. CO<sub>2</sub> pour l'ensemble des ménages au Québec).

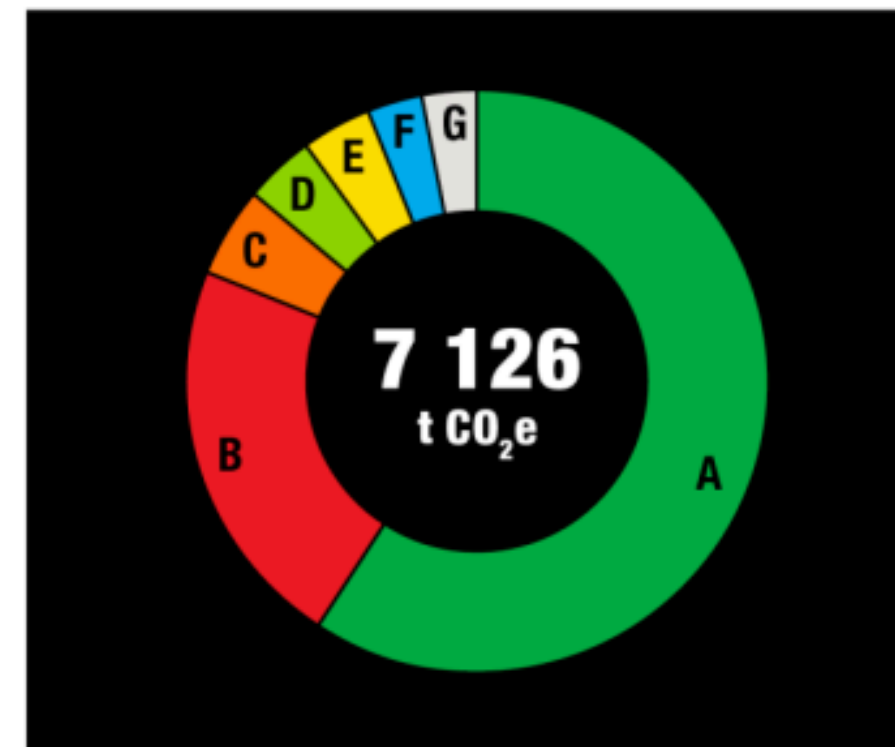
# L'impact de l'industrie

Une étude de Téléfilm Canada, sortie en 2023, a permis de donner une estimation de l'empreinte carbone du secteur de l'audiovisuel au Canada.

Les émissions provenant des productions comprises dans cette étude représentaient **en moyenne 28 tonnes équivalents CO<sub>2</sub> par heure de contenu**, soit l'équivalent des émissions annuelles de 8,6 véhicules automobiles ou la consommation d'énergie de 6,6 maisons.

En utilisant un volume de production sur 3 ans moyenné à partir des rapports Profil de l'ACPM, l'empreinte carbone annuelle a été estimée à 7 126 tonnes équivalents CO<sub>2</sub> pour l'ensemble de la production de longs métrages canadiens, et de 260 843 tonnes équivalents CO<sub>2</sub> pour les séries télévisées canadiennes.

## Extrapolations à l'industrie canadienne – Longs métrages



<b>A</b>	Déplacements et transport	<b>60 %</b>
<b>B</b>	Matériaux	<b>22 %</b>
<b>C</b>	Espaces hors tournage	<b>5 %</b>
<b>D</b>	Espaces de tournage	<b>4 %</b>
<b>E</b>	Hébergement	<b>4 %</b>
<b>F</b>	Post-production	<b>3 %</b>
<b>G</b>	Élimination	<b>3 %</b>

 = 2 183 véhicules automobiles / année

 = 1 669 énergie résidentielle / année

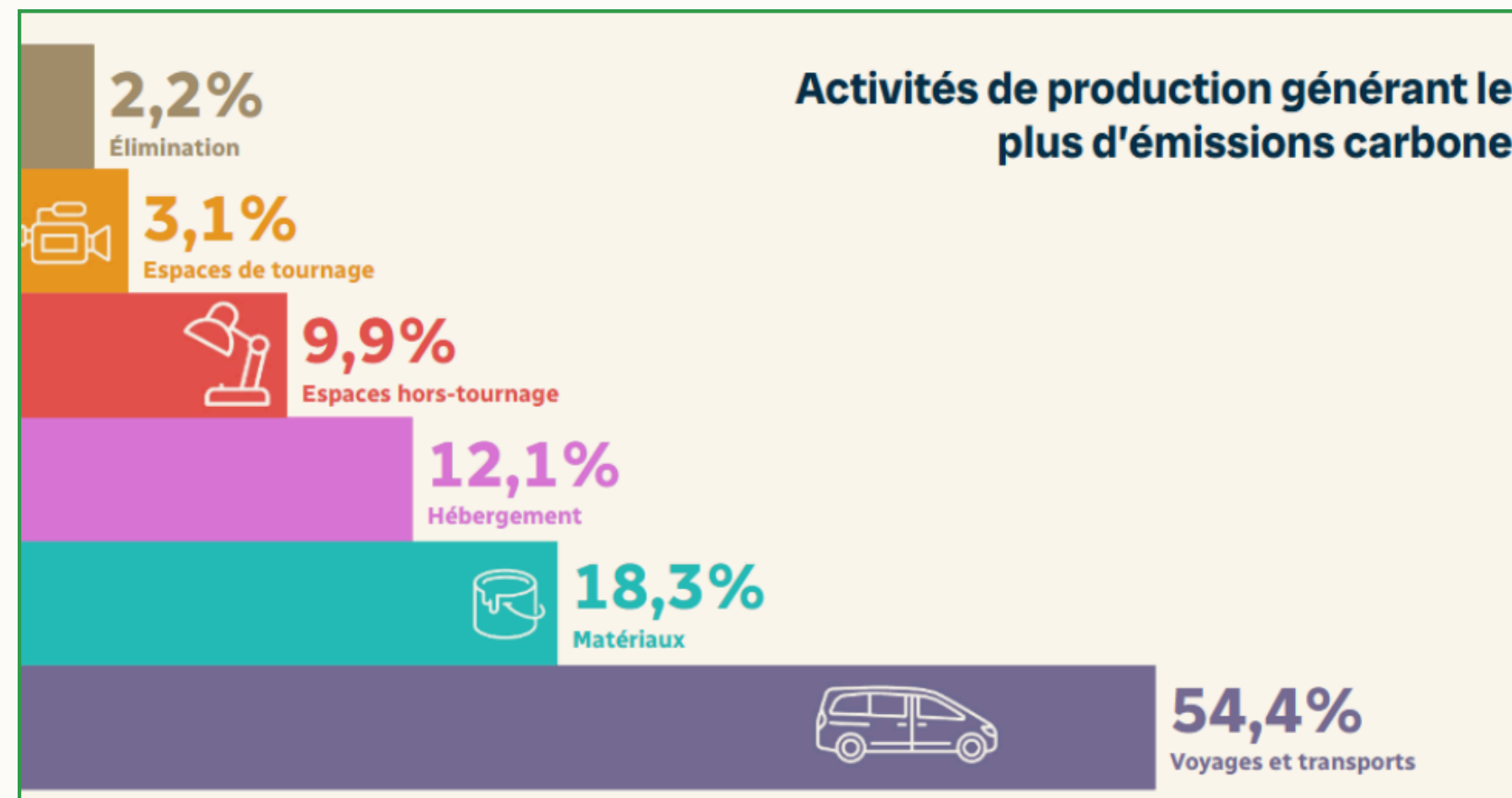
\* Les émissions estimées étaient fondées sur une moyenne de 3 ans en utilisant les données de production par budget provenant de rapports du profil annuel de l'ACPM.

# L'impact de l'industrie

## Conclusion de l'étude :

- le volet "**Déplacement et Transport**" s'est avéré être la source la plus élevée d'émissions (58 %) , surtout en raison de l'utilisation de véhicules à essence. Peu importe le budget, le format, le genre ou la région, la principale source d'émissions demeure les déplacements et le transport, démontrant ainsi que le transport est un volet prioritaire pour les productions canadiennes pour réduire leurs émissions.
- À 23 %, **la consommation de matériel** était la deuxième plus grande source d'émissions pour les productions canadiennes, la nourriture et les textiles étant les causes principales.

C'est aussi les conclusions des bilans annuels de Radio-Canada :





# Partie II

Méthodes d'action, outils et  
ressources

# Les messages clés

---

## 5 messages clés à retenir sur les changements climatiques :

- Le changement climatique est une réalité
- Il est en train de se produire
- C'est l'œuvre de l'homme : *Les actions individuelles ne sont pas la cause profonde. À travers nos structures sociétales, nous avons créé des problèmes systémiques qui perpétuent notre impact sur les systèmes terrestres. Il est également important de rappeler que l'oppression systématique entraîne des souffrances climatiques disproportionnées.*
- C'est urgent
- Nous avons les solutions : *nous n'avons pas besoin d'attendre que la technologie vienne à notre secours. Nous devons nous unir et agir pour influencer la prise de décision afin que le choix durable devienne le choix facile et par défaut.*

## 5 solutions pour lutter contre les changements climatiques :

- Privilégier les transports moins polluants
- Manger moins de viande et consommer des aliments biologiques et locaux
- Réduire ses déchets
- Lutter contre la pollution numérique
- Réduire sa consommation d'électricité

# Éco-émotions et comment y faire face

**Les éco-émotions** font référence aux soucis et aux préoccupations envers les changements environnementaux, qui peuvent se manifester par de la tristesse, de l'impuissance, de la peur, du découragement, de la colère, de la culpabilité, de la honte, de la trahison, ou encore de l'indifférence.

Pour 75 % des personnes vivant au Canada, le changement climatique constitue une urgence mondiale (*source : Commission de la santé mentale Canada*).

## Comment puis-je composer avec la situation?

- Prendre soin de soi
- S'informer sans se laisser submerger par les faits
- Être conscient de ce que l'on ressent
- Se concentrer sur ce que l'on peut maîtriser
- Créer des liens avec des personnes qui pensent comme nous
- Soutenir les autres
- Élaborer un plan d'action réalisable, à son échelle

### En complément :

- [Atelier d'Éco-motion](#)
- [Le baromètre de l'action climatique, au Québec](#)

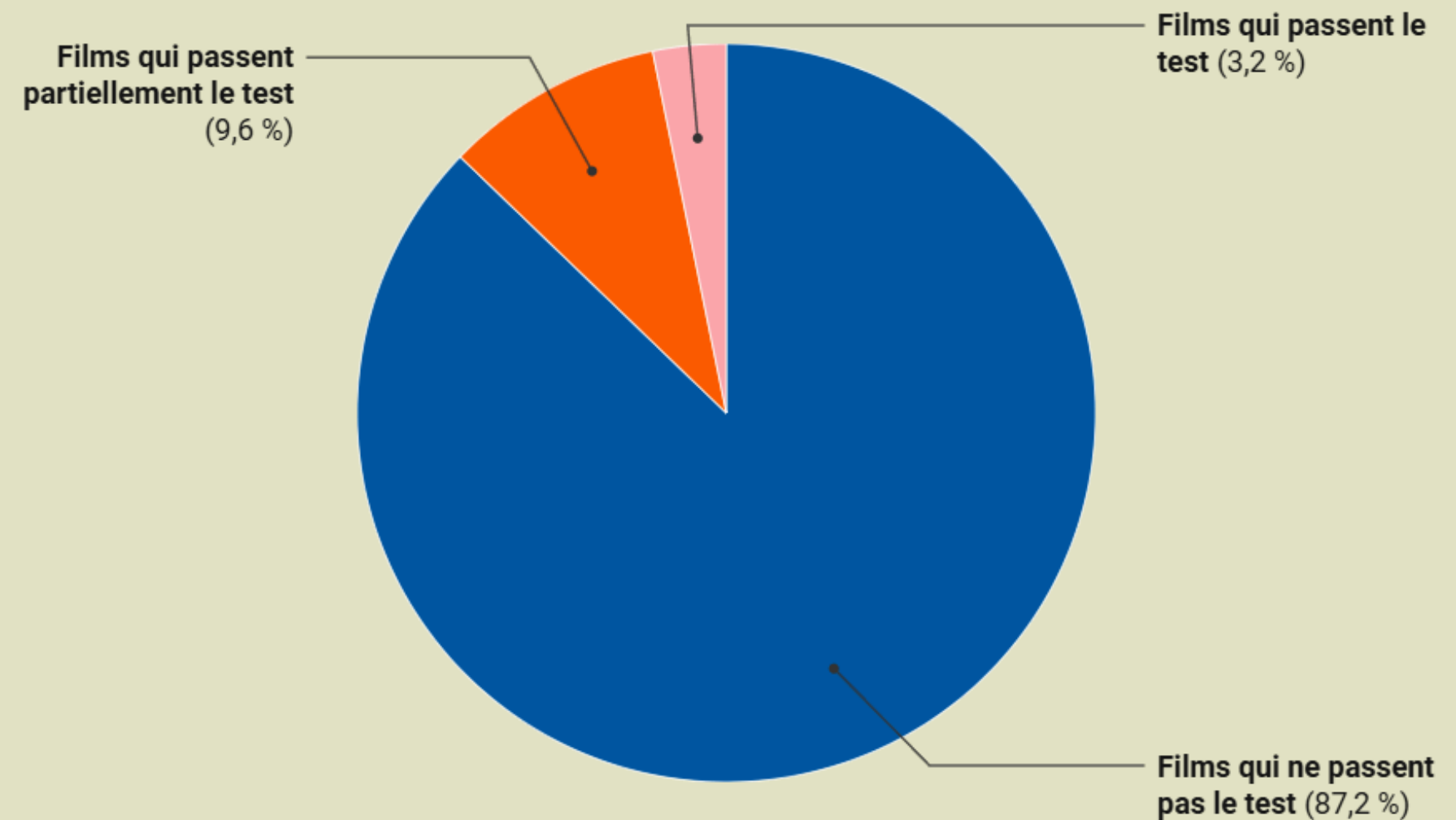
# Le test de réalité climatique

Pour mesurer la présence du climat à l'écran, des chercheurs du Buck Lab for Climate and Environment du Colby College, ont élaboré un test en collaboration avec la firme Good Energy, qui appuie les créateurs au cinéma et à la télévision désireux de faire une place à ces enjeux<sup>1</sup>.

Sur les 250 films les plus populaires au cinéma et sur les plateformes de visionnement en ligne de 2013 à 2022, près de 90 % ont échoué, ont-ils constaté<sup>2</sup>.

## Les films passent-ils le Climate Reality Check?

Analyse du contenu de 250 films parmi les plus populaires sortis entre 2013 et 2022



Sources :

1. *The Buck Lab for Climate and Environment du Colby College et Good Energy, 2024*
2. <https://ici.radio-canada.ca/recit-numerique/12108/films-changements-climatiques-test-realite>

# Des contenus audiovisuels pour un futur désirable :

---

## Les histoires nous font penser différemment.

Les contenus audiovisuels, et notamment la fiction et le divertissement, ont un **pouvoir majeur** pour sensibiliser, éveiller les consciences et inciter à l'action. Il est essentiel d'aborder la crise climatique dans nos récits pour mobiliser et sensibiliser l'ensemble des publics, c'est pourquoi nous avons besoin de nouveaux récits. **Montrer à l'écran des choix responsables** envoie un message fort et contribue à faire changer progressivement les mentalités.

L'**éco-narration** est un concept qui réunit l'art et la science pour transmettre les complexités du changement climatique et du développement durable à travers des récits captivants à l'écran. Notre objectif est d'amener les créatifs à envisager leur travail sous un « angle climatique », en utilisant les changements climatiques comme prisme à travers lesquels imaginer tous les aspects d'une histoire : les motivations des personnages, la conception des décors, les conflits... quel que soit le genre principal.



**S'inspirer des préoccupations actuelles pour normaliser des comportements durables à l'écran**

### Quelques exemples concrets :

- *Les décarbonés* (des défis écologiques)
- *Empathie saison 1* (scènes de covoiturage)
- *Question de jugement saison 6* (intégration de questions liées à l'écologie)
- *Anticosti* (enjeu de préservation du territoire)

# Rôle de l'industrie audiovisuelle

Concepts clés :

- **Intégration** : vise à dépeindre le monde tel qu'il est réellement : un monde aux prises avec une crise climatique.
  - **Priorité à la dimension humaine** : mettre en lumière la manière dont des personnes et des personnages réels sont touchés, s'adaptent et innovent face aux défis environnementaux.
  - **Solutions et capacité d'agir** : tout en reconnaissant la menace, l'accent est aujourd'hui mis sur des récits axés sur les solutions. Il s'agit ainsi de mettre en avant les voies menant à l'action positive, à la résilience et à un avenir souhaitable afin de lutter contre les sentiments d'apathie, de peur et de désespoir.
- Impact culturel et comportemental** : en présentant des personnages auxquels le public peut s'identifier et qui adoptent des comportements durables, cette approche vise à faire évoluer les normes sociales et à inspirer un changement de comportement à grande échelle.

## Qu'en est-il des contenus non-scriptés ?

Là encore, il est possible d'introduire des éléments écoresponsables subtils dans la thématique, la trame narrative, les décors, l'univers de la production :

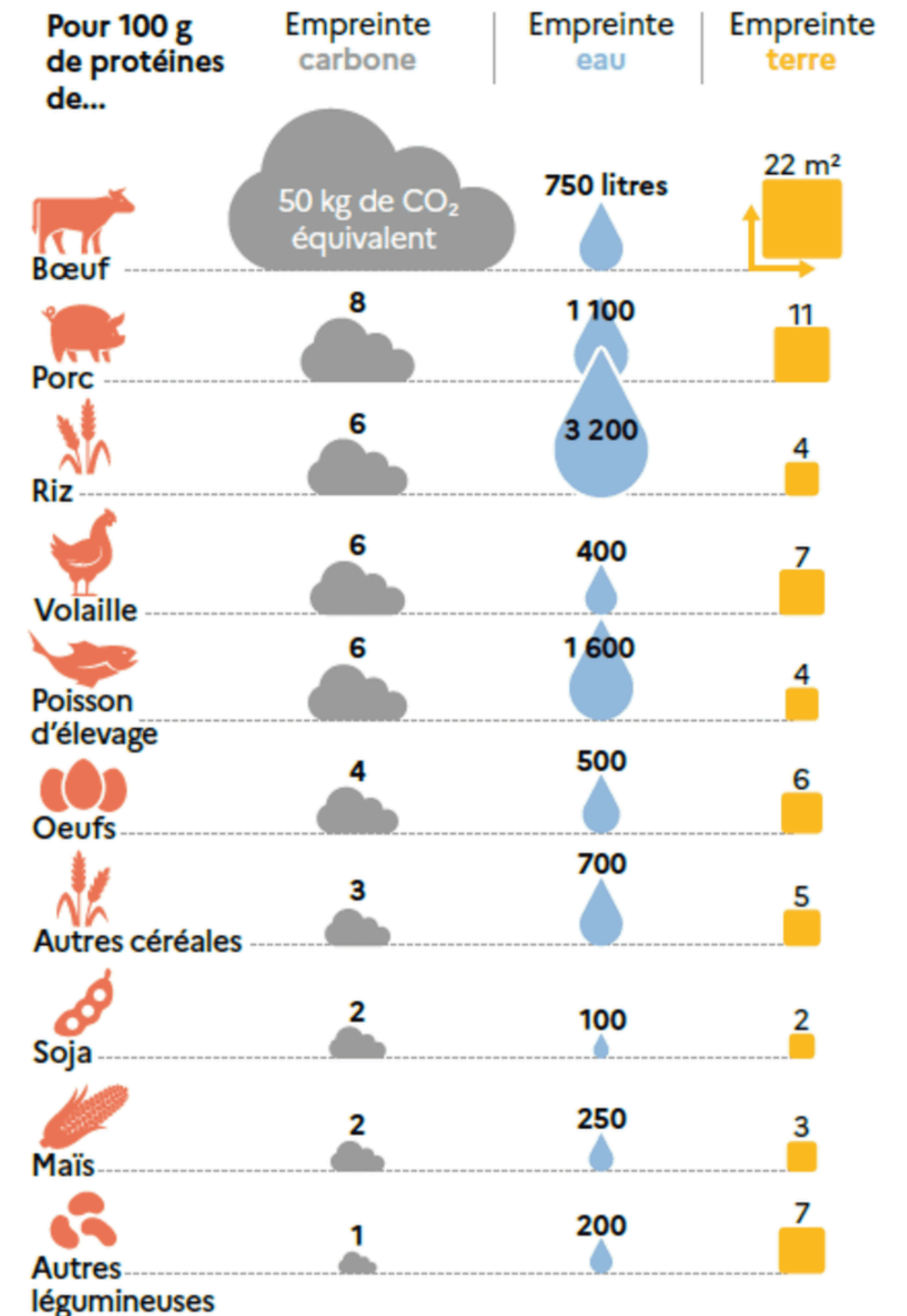
- Favoriser et introduire plus de choix responsables, comme des repas végétariens et de saisons dans une émission de cuisine, des panneaux solaires dans une émission de construction, une utilisation mesurée des ressources ...
- Promouvoir le minimalisme, la réduction de la consommation, le respect de la nature
- Informer sur les changements climatiques (*Seul 29% de la population du Québec possède un niveau de connaissance climatique élevé - Baromètre de l'action climatique 2024*)
- Décider de ne pas montrer de comportements nuisibles pour le climat

# Quelques comparatifs



Source : <https://unpointcinq.ca/mobilite/ges-des-modes-de-transport/>

Quelle est l'empreinte de 100g de protéines sur le climat, la quantité d'eau et la consommation d'espace ?



Source : <https://www.notre-environnement.gouv.fr>

# Que pouvons -nous faire?

## **COMMUNIQUER ET SE MOBILISER :**

- Faire de l'écoresponsabilité un sujet à part entière,
- En parler autour de soi,
- En parler à ses parties prenantes,
- Engager un coordonnateur vert,
- Développer une stratégie verte,
- Assister à des événements de sensibilisation

## **SE LANCER :**

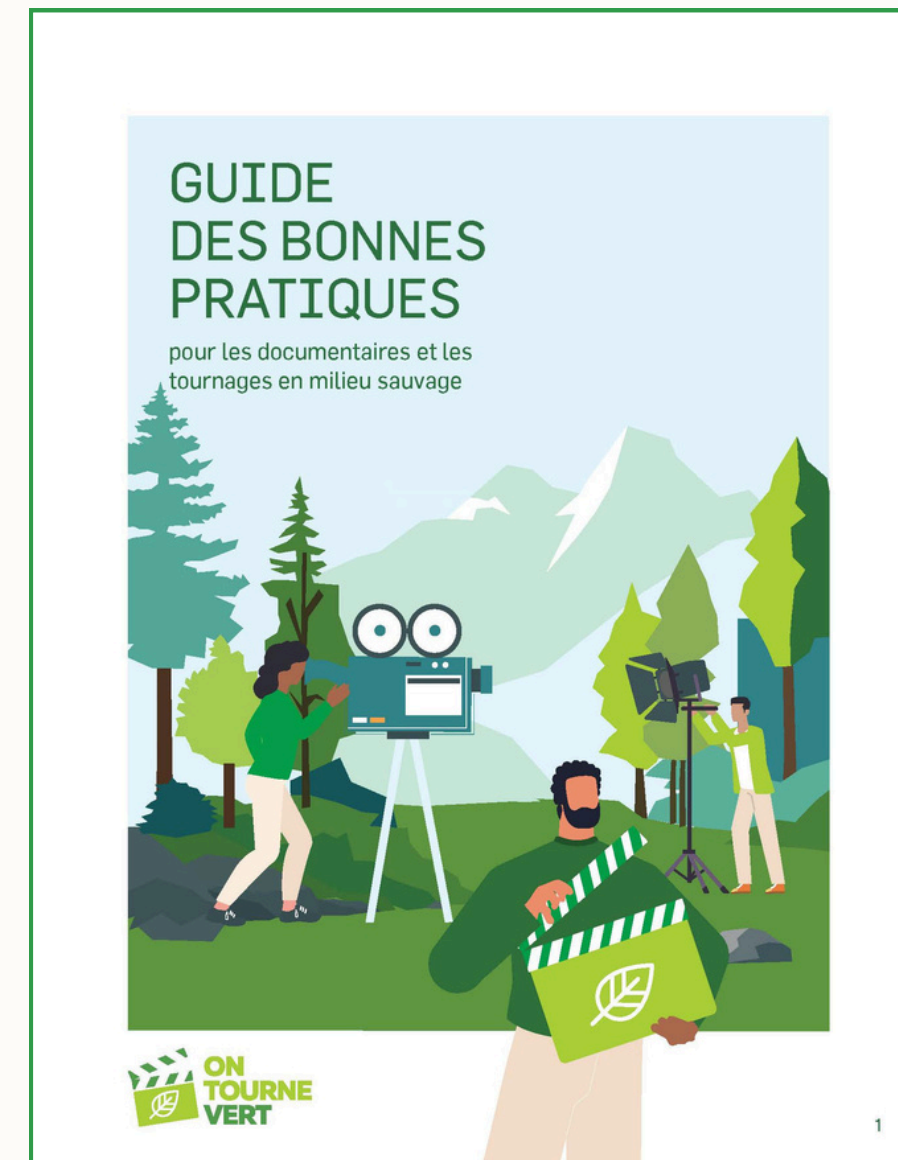
Faire accréditer sa production : engagement, performance ou excellence

- Faire reconnaître sa démarche écoresponsable
- Inspirer ses pairs
- Participer à un mouvement d'impact positif



# Outils et formations

- **Parcours OTV X SODEC** : se former à la gestion de production écoresponsable (5 modules et 3h d'accompagnement personnalisé pour développer un plan interne en développement durable)
- Formation **Écrire pour demain** : adopter une approche écoresponsable dès la création de scénario
  - Intégrer l'actualité climatique dans les récits, de manière subtile et nuancé
  - Comprendre le rôle que jouent les contenus audiovisuels pour sensibiliser, alerter et inciter à l'action
- Consulter nos **guides On tourne vert**, conçus pour donner des ressources, des recommandations et des alternatives :
  - Guide de bonnes pratiques pour les tournages
  - Guide de bonnes pratiques pour les documentaires et tournages en milieu naturel
  - Guide de bonnes pratiques pour les studios d'animation et d'effets visuels



# Ressources

---

Ressources francophones :



Ressources anglophones :



**Conçu par On tourne vert**

---



**Ce document a été rendu possible grâce au soutien de Radio-Canada**

---



MAI 2026